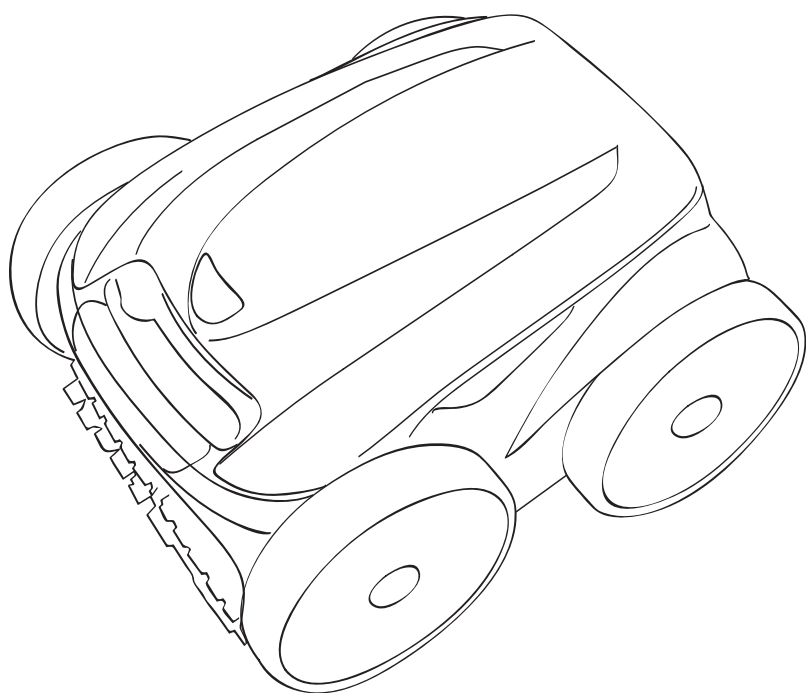
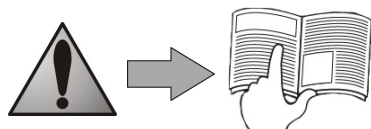




VORTEX™2



Инструкция по установке и эксплуатации
Русский

RU



- Пожалуйста, внимательно прочтите это руководство перед использованием, проведением технического обслуживания или ремонта данного прибора!
- Знак  указывает на важную информацию, которая должна быть принята во внимание во избежание риска получения травм или повреждения прибора.
- Знак  указывает на полезную информацию.
- Может использоваться исключительно для очистки воды в бассейне (не должен использоваться в других целях).



Меры предосторожности

- Манипуляции с данным прибором должны производиться людьми подготовленными (физически и умственно), предварительно ознакомившимися с инструкциями по эксплуатации (прочитавшими данное руководство). Лица, не отвечающие данным требованиям, не должны приближаться к прибору, под угрозой подвергнуться опасности.
- В случае возникновения неисправности робота: не пытайтесь сами починить прибор и свяжитесь с вашим продавцом.
- Подключайте блок управления только к розетке с устройством дифференциальной защиты, рассчитанном на ток утечки максимум 30 мА (если сомневаетесь, обратитесь к квалифицированному электрику).
- Следите за тем, чтобы доступ к розетке был свободным, а также убедитесь, что розетка защищена от попадания дождя и брызг.
- Нельзя устанавливать блок управления в месте, которое может быть затоплено.
- Блок управления должен храниться в сухом и защищенном от непогоды месте.
- Дистанция между блоком управления и краем бассейна должна быть не менее 3,5 метров, избегайте попадания прямых солнечных лучей на блок управления. Установите его в прохладном, проветриваемом месте в тени
- Следите за тем, чтобы никто не купался во время нахождения робота в бассейне. Если блок управления упадет в воду, обязательно сначала выньте вилку кабеля из электрической розетки, и лишь потом вынимайте блок из воды.
- Во избежание риска поражения электрическим током не открывайте электронный блок управления. При необходимости обратитесь к квалифицированному специалисту.
- Никогда не пытайтесь сами починить питающий кабель. Обратитесь к вашему продавцу, чтобы во избежание опасности заменить кабель оригинальной запчастью.
- Перед чисткой робота, техническим или сервисным обслуживанием, а также после каждого использования, необходимо вынуть вилку питающего кабеля из электрической розетки.
- Показатели воды бассейна при использовании робота должны быть следующими: хлор < 3 мг/л, рН от 6,8 до 7,6, температура от 15°C до 35°C.
- Робот не должен использоваться вне воды.
- Неправильный монтаж и эксплуатация могут привести к повреждениям имущества или к получению серьезных телесных повреждений (которые могут привести к смерти).
- Храните прибор в недоступном для детей месте.

ПРЕДУПРЕЖДЕНИЕ ОТНОСИТЕЛЬНО ИСПОЛЬЗОВАНИЯ ДАННОГО РОБОТА В БАСЕЙНЕ С ВИНИЛОВЫМ ПОКРЫТИЕМ

Поверхность некоторых моделей винилового лайнера с узором подвержена быстрому износу, и узор может исчезнуть при контакте со щетками, игрушками, поплавками, дозаторами хлора и автоматическими очистителями бассейна. Узоры некоторых виниловых покрытий могут быть поцарапаны или стерты от простого трения, например, от щетки для бассейна. Цвет некоторых рисунков может также стереться во время установки или при контакте с предметами, присутствующими в бассейне. Фирма Zodiac® не несет ответственности за стертые рисунки, износ или царапины винилового покрытия, на них не распространяется ограниченная гарантия.

В интересах постоянного совершенствования наши продукты могут быть изменены без предварительного уведомления.

Оглавление

1. Информация для ознакомления перед эксплуатацией.....	2
2. Описание блока управления	4
3. Эксплуатация.....	4
4. Техническое обслуживание.....	4
5. Устранение неисправностей	5
6. Сертификаты соответствия	6

1. Информация для ознакомления перед эксплуатацией

1.1 Внимание!

Убедитесь, что робот не был поврежден при транспортировке (удары, сломанные детали...). Если вы обнаружили повреждения, сообщите об этом вашему продавцу перед вводом прибора в эксплуатацию.

1.2 Технические характеристики

Питающее напряжение блока управления	220-240 В переменного тока, 50 Гц
Питающее напряжение робота	30 В постоянного тока
Максимальная потребляемая мощность	150 Вт
Длина кабеля	15 м
Размеры робота (Д х Г х В)	43 х 48 х 27 см
Габариты упаковки (Д х Г х В)	69 х 43 х 46 см
Вес робота	9,5 кг
Вес с упаковкой	14 кг
Теоретическая ширина очищаемой поверхности	270 мм
Производительность насоса	16 м ³ /ч
Продолжительность циклов очистки	2,5 часа

1.3 Советы по эксплуатации

- Показатели воды бассейна при использовании робота должны быть следующими: хлор < 3 мг/л, pH от 6,8 до 7,6, температура от 15°C до 35°C.
- Регулярная очистка бассейна при помощи робота-чистильщика позволит Вам в полной мере насладиться купанием в чистом бассейне, а фильтр будет меньше засоряться,
- При грязном бассейне, особенно при его вводе в эксплуатацию, выньте крупный мусор с помощью сачка, чтобы улучшить качество очистки робота.
- Выньте термометры, игрушки и другие предметы, которые могут нанести повреждения роботу,
- Погрузите робота в воду перед тем, как запустить цикл очистки,
- Не оставляйте робот постоянно в воде,
- Не оставляйте блок управления на солнце после использования робота,
- Никогда не накрывайте блок управления во время работы робота,
- Если какая-то часть бассейна была очищена не достаточно хорошо, меняйте место погружения робота в бассейн, пока не найдете оптимальное исходное положение,
- На поведение робота в значительной мере влияет перекручивание кабеля. Выпрямите кабель и разложите его на солнце, чтобы он приобрел свою первоначальную форму,
- Вы можете включить насос фильтра во время проведения цикла очистки, мусор, поднятый со дна роботом, будет отфильтрован. Однако если при работе насоса фильтра струи воды из возвратных форсунок влияют на траекторию движения робота, мы рекомендуем включать робот в то время, когда насос фильтра выключен.



Не используйте робот, если вы проводите шоковое хлорирование воды бассейна!

1.4 Комплект поставки

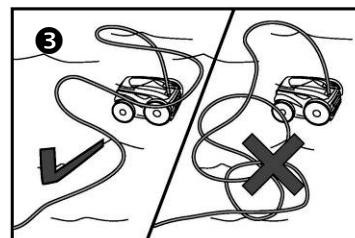
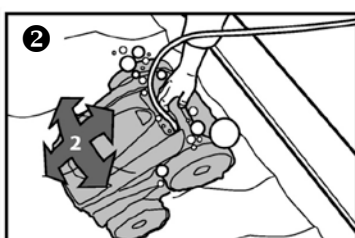
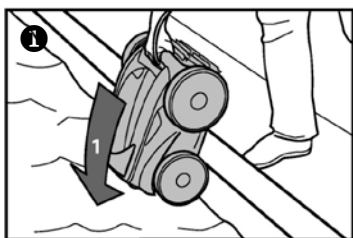
- Робот
- Блок управления
- Плавающий кабель
- Руководство пользователя
- Гарантийный буклет

1.5 Погружение робота в воду



Запрещается купаться в бассейне во время нахождения в нем робота.

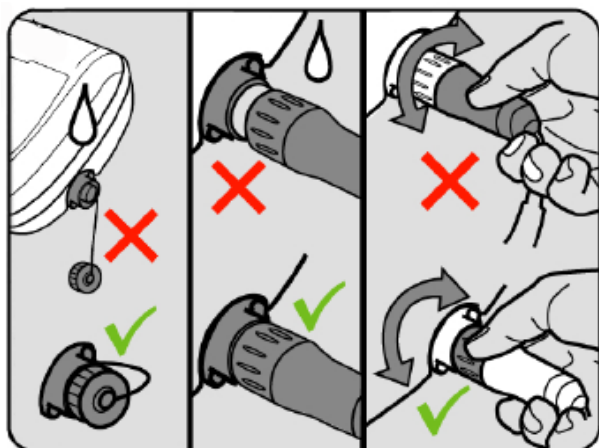
- Погрузите робот в воду вертикально (1) и поверните его в разных направлениях, чтобы вышел содержащийся в нем воздух (2).
- Робот должен сам опуститься и встать на дно бассейна. Размотайте кабель на необходимую длину и разложите его рядом с бассейном. Чтобы оптимизировать работу робота-чистильщика рекомендуется установить транспортировочную тележку с блоком управления посередине длинной стороны бассейна (3).



1.6 Электрическое подключение



Поместите блок управления на расстоянии не менее 3,5 метров от края бассейна, избегая попадания прямых солнечных лучей на блок управления. Установите блок управления на чистом, сухом и ровном месте, на котором нет никаких предметов, могущих повредить нижнюю часть блока управления.



- Отвинтите защитный колпачок.
- Подсоедините плавающий кабель к блоку управления и заблокируйте соединение: поверните кольцо по часовой стрелке до упора. Убедитесь, что соединитель полностью вошел в гнездо. В противном случае повторите операцию.
- Подключите питающий кабель. Подключайте блок управления только к розетке с устройством дифференциальной защиты, рассчитанным на ток утечки максимум 30 мА (если сомневаетесь, обратитесь к квалифицированному электрику).



Не забудьте завинтить защитный колпачок, если плавающий кабель отсоединен от блока управления.

2. Описание блока управления



3. Эксплуатация

3.1 Включение робота

- Вы можете запустить цикл очистки, нажав на кнопку "START/STOP".



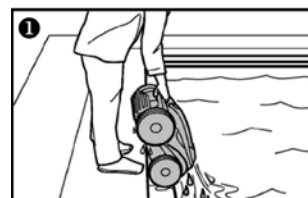
Эффективность очистки робота такова, что нет необходимости запускать более трех циклов очистки в неделю.

3.2 Остановка робота

- Нажмите на кнопку "START/STOP" на блоке управления.

3.3 Извлечение робота из воды

Как только сможете дотянуться до робота рукой, возьмите его за ручку и медленно вытащите из бассейна, оставшаяся в роботе вода выльется в бассейн (1).



Не тяните за кабель, чтобы вынуть робот из бассейна. Используйте для этого ручку.

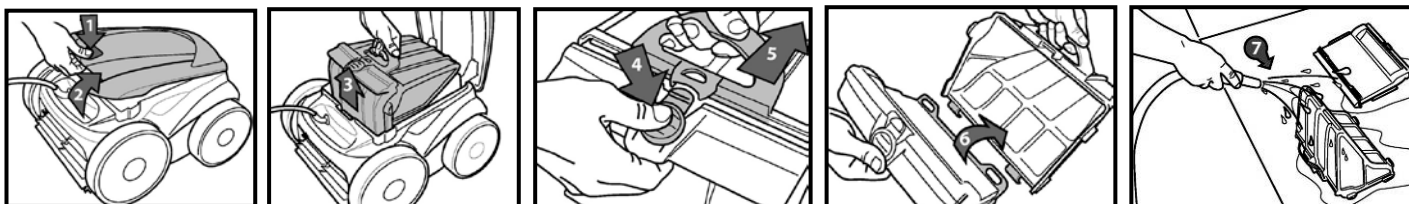
4. Техническое обслуживание

4.1 Очистка фильтра



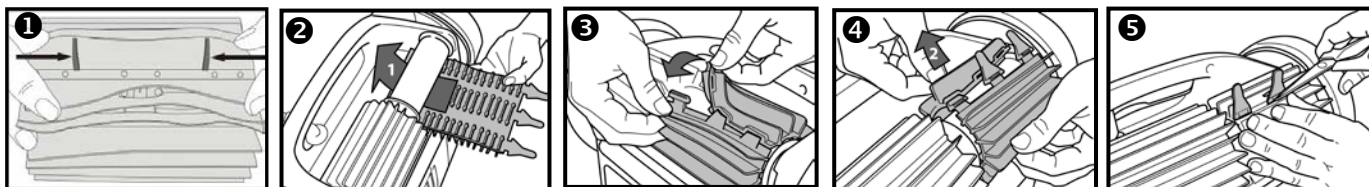
Качество работы робота может снизиться, если фильтр заполнен или загрязнен. Для эффективной работы робота-чистильщика регулярно промывайте фильтр чистой водой.

- Доступ к фильтру



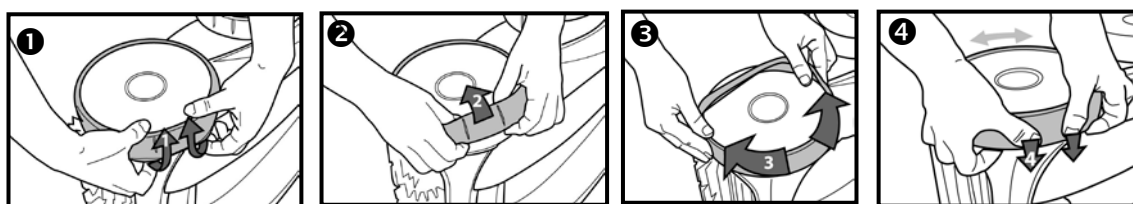
4.2 Замена щеток

- Робот оснащен щетками их ПВХ. Они имеют индикаторы износа (1).
- Чтобы снять изношенные щетки, вытяните язычки из шлицов, в которые они вставлены.
- Чтобы установить новые щетки, протяните их край без язычка под держателем щетки (2).
- Оберните щетку вокруг катушки держателя и вставьте язычки в шлицы (3).
- Потяните за каждый язычок (4), чтобы его выступ прошел через шлиц.
- Подравняйте ножницами высоту язычков, чтобы они были одной длины с другими пластинами (5).



Мы рекомендуем производить замену щеток после 2 сезонов использования.

4.3 Замена шин



4.4 Обслуживание робота

- Необходимо регулярно мыть робот чистой или слегка мыльной водой, не используя для этого растворы, содержащие трихлорэтилен или аналогичные средства. После мытья необходимо тщательно прополоскать робот большим количеством чистой воды. Не оставляйте робот сохнуть под прямыми солнечными лучами на краю бассейна.
- На время хранения тщательно сверните кабель, чтобы предотвратить спутывание.

4.5 Реутилизация



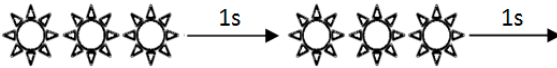
Этот знак на новом приборе означает, что оборудование не должно быть выброшено, его следует сдать в специальный пункт сбора для повторного использования, реутилизации или переработки. Если прибор содержит опасные для окружающей среды вещества, они будут устранены или нейтрализованы. Узнайте у вашего продавца об условиях утилизации и об организациях, которые занимаются переработкой данных приборов.

5. Устранение неисправностей

5.1 Значение вспышек светодиода "индикатор управления"

- Если светодиод не горит, значит, робот работает без сбоев.
- Если светодиод мигает, робот-чистильщик сообщает, что необходимо произвести определенные проверки для улучшения очистки и/или устранения ошибки. Чтобы узнать значение мигающих светодиодов, обратитесь к нижеприведенной таблице.

НЕИСПРАВНОСТИ	РЕШЕНИЯ
	<ul style="list-style-type: none"> • Удостоверьтесь, что робот подключен к блоку управления. При необходимости отключите и заново подключите, следуя процедуре.
	<ul style="list-style-type: none"> • Удостоверьтесь, что ничто не мешает щеткам правильно вращаться (песок, кабель и т.д...). Для этого поверните левое колесо, а затем правое на четверть оборота в обоих направлениях.

НЕИСПРАВНОСТИ	РЕШЕНИЯ
	<ul style="list-style-type: none"> • Функционирование робота вне бассейна. Удостоверьтесь, что робот находится в воде на момент его включения (смотреть § 1.5). • Проверьте, нет ли камней или волос в пропеллере, очистите фильтр.

➔ Если проблема не устранена, обратитесь к вашему продавцу.

5.2 Другие возможные случаи

НЕИСПРАВНОСТИ	РЕШЕНИЯ
Робот не прилегает плотно к дну бассейна	<p>Возможны 2 причины:</p> <ul style="list-style-type: none"> • В корпусе прибора остался воздух. Повторите операцию погружения (смотреть § 1.5). • фильтр заполнен или загрязнен: достаточно очистить его.
Робот не поднимается по стенкам	<p>Возможны 2 причины:</p> <ul style="list-style-type: none"> • фильтр заполнен или загрязнен: достаточно очистить его. • несмотря на то, что вода кажется чистой, в бассейне присутствуют микроскопические водоросли, не видимые невооруженным глазом, которые делают стенки бассейна скользкими и мешают роботу подниматься. Проведите шоковое хлорирование и слегка понизьте уровень pH. • Не оставляйте робот в воде при проведении шоковой обработки
При запуске робот не двигается	<ul style="list-style-type: none"> • Проверьте наличие тока в розетке, к которой подключен блок управления. • Убедитесь, что запущен цикл очистки и индикаторы горят. <p>Если проблема не устранена, обратитесь к вашему продавцу.</p>
Спутавшийся кабель	<ul style="list-style-type: none"> • Не разматывайте кабель на всю длину в бассейне. • Отмотайте в бассейн необходимую длину кабеля, а оставшийся кабель положите на край бассейна.
Блок управления не реагирует на нажатие кнопки "START/STOP"	<ul style="list-style-type: none"> • Отсоедините питающий кабель от розетки, подождите 10 секунд и снова подключите питающий кабель.

6. Сертификаты соответствия

Этот прибор был разработан и изготовлен в соответствии со следующими стандартами:

Директива по низкому напряжению: 2006/95/EC

Директива по электромагнитной совместимости: 2004/108/EC

EN 55014-1: 2000 +A1:2001 +A2:2002; EN 55014-2: 1997 +A1:2002

EN 60335-1: 2002 + A1:2004 + A2:2006 +A11:2004 + A12:2006; EN 60335-2-41: 2003 + A1:2004

Прибор соответствует всем приведенным выше стандартам.

Прибор был проверен в стандартных условиях эксплуатации.

Компания "Zodiac Pool Care Europe" заявляет, что данный продукт соответствует основным требованиям и другим применимым положениям директивы R&TTE 1999/5/EC.

НОРМЫ БЕЗОПАСНОСТИ: Роботы проверены ETL на соответствие стандартам IEC 60335-2-41.



www.zodiac-poolcare.com

Pour plus de renseignements, merci de contacter votre revendeur.
For further information, please contact your retailer.

Votre revendeur / your retailer